



# รายงานสถานการณ์ภัยแล้งและภัยพิบัติ ณ วันที่ 25 มีนาคม 2558 และผลการปฏิบัติการฝนหลวงประจำวัน ที่ 24 มีนาคม 2558

กลุ่มวิชาการปฏิบัติการฝนหลวง กองปฏิบัติการฝนหลวงกรมฝนหลวงและการบินเกษตร  
royalrainmaking\_academic@hotmail.com

## สถานการณ์ภัยแล้งและภัยพิบัติ

### ๑ การคาดหมายพื้นที่ประสบภัยแล้ง

จังหวัดที่ได้รับผลกระทบภัยแล้งตามรายงานของกรมควบคุมและบรรเทาสาธารณภัย (ปภ.) ตั้งแต่วันที่ 20 ตุลาคม 2557 – ปัจจุบัน มีทั้งสิ้น 28 จังหวัด 138 อำเภอ 774 ตำบล 7,011 หมู่บ้าน (เปรียบเทียบกับทั่วประเทศ 74,965 หมู่บ้าน คิดเป็น 9.35%)

| ภาค                                      | รายชื่อจังหวัด (จำนวนอำเภอ) ที่ประกาศภัยแล้ง   | จำนวนจังหวัดที่ประกาศภัยแล้ง |
|--|--|------------------------------|
| เหนือ                                    | พิษณุโลก(9), เชียงใหม่(21), พิจิตร(4), แพร่(8), ตาก(3), สุโขทัย(1), กำแพงเพชร(1), น่าน(1), ลำปาง(1)        | 9(49)                        |
| กลาง                                     | นครสวรรค์(3), ชัยนาท(6), ลพบุรี(5), กาญจนบุรี(2)   | 4(16)                        |
| ตะวันออกเฉียงเหนือ                       | นครราชสีมา(20), ชัยภูมิ(7), ขอนแก่น(8), สกลนคร(4), อำนาจเจริญ(4), บุรีรัมย์(2), มหาสารคาม(1), กาฬสินธุ์(1) | 8(47)                        |
| ตะวันออก                                 | จันทบุรี(9), ชลบุรี(1)   | 2(10)                        |
| ใต้                                      | ราชบุรี(5), ประจวบคีรีขันธ์(2), ตรัง(7), สตูล(1), เพชรบุรี(1)  | 5(16)                        |
| รวม จำนวนจังหวัด(อำเภอ) ที่ประกาศภัยแล้ง |  | 28(138)                      |

ที่มา: กรมป้องกันและบรรเทาสาธารณภัย (ปภ.)

### ๑ พื้นที่ร้องขอฝน(ตั้งแต่วันที่1 มกราคม 2558 – ปัจจุบัน)

| ภาค                | รายชื่อจังหวัด (จำนวนอำเภอ) ที่มีผู้ขอรับบริการ   | จำนวนผู้ร้องขอฝน (ราย) |
|--------------------|---|------------------------|
| เหนือ              | กำแพงเพชร(1), เชียงใหม่(2), ตาก(2), น่าน(1), พิจิตร(1), พิษณุโลก(8), เพชรบูรณ์(7), แพร่(9), ลำปาง(2), ลำพูน(8), สุโขทัย(1)            | 30                     |
| กลาง               | กาญจนบุรี(2), ชัยนาท(5), นครสวรรค์(4), ลพบุรี(2), สุพรรณบุรี(3), อ่างทอง(1)   | 19                     |
| ตะวันออกเฉียงเหนือ | กาฬสินธุ์(1), ขอนแก่น(1), นครราชสีมา(32), บุรีรัมย์(22), มหาสารคาม(1), ร้อยเอ็ด(20), สุรินทร์(1), อำนาจเจริญ(1), อุตรดิตถ์(32)        | 13                     |
| ตะวันออก           | จันทบุรี(3), ชลบุรี(2), ตราด(1), ปราจีนบุรี(9), ระยอง(4), สระแก้ว(9), ฉะเชิงเทรา(2)   | 25                     |
| ใต้                | กระบี่(8), ชุมพร(7), ตรัง(6), นครศรีธรรมราช(23), ประจวบคีรีขันธ์(3), พังงา(2), เพชรบุรี(7), ราชบุรี(2), สมุทรสาคร(2), สุราษฎร์ธานี(4) | 30                     |
| รวม                | 43 จังหวัด 264 อำเภอ  | 117                    |

### ๑ สถานการณ์ภาวะหมอกควันในพื้นที่ภาคเหนือและจุดความร้อน (Hotspot)

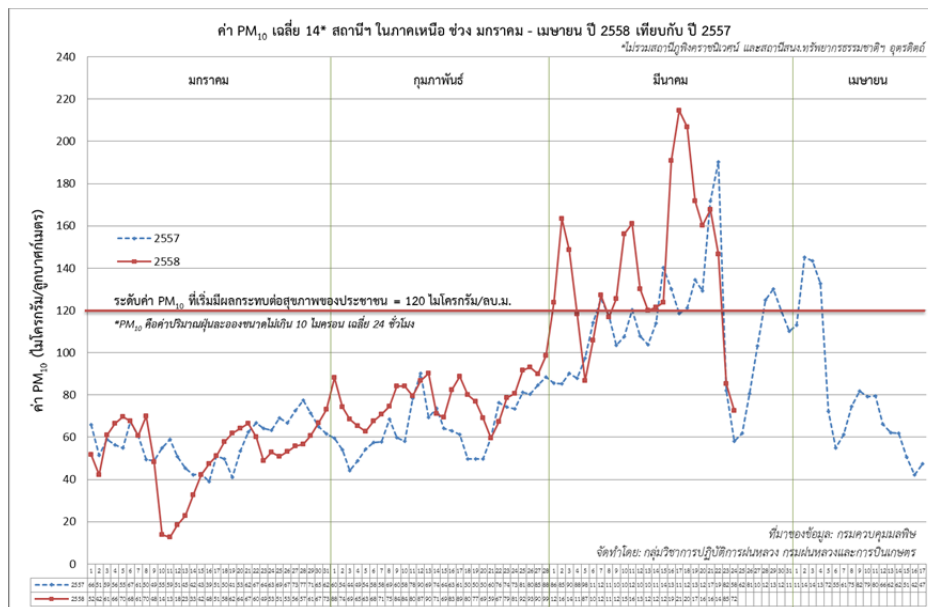
ตารางค่า PM<sub>10</sub>ในพื้นที่ภาคเหนือย้อนหลัง 5 วัน มีค่าดังนี้

| จังหวัด   | ชื่อสถานี                                  | ค่า PM <sub>10</sub> <sup>1</sup> |          |          |          |          | คุณภาพอากาศ |
|-----------|--|-----------------------------------|----------|----------|----------|----------|-------------|
|           |  | 20 มี.ค.                          | 21 มี.ค. | 22 มี.ค. | 23 มี.ค. | 24 มี.ค. |             |
| เชียงราย  | สนง.ทรัพยากรธรรมชาติและสิ่งแวดล้อม อ.เมือง | 255                               | 206      | 201      | 87       | 70       | ปานกลาง     |
|           | สนง.สาธารณสุขอำเภอแม่สาย อ.แม่สาย          | 243                               | 216      | 209      | 93       | 54       | ปานกลาง     |
| เชียงใหม่ | ศาลากลางจังหวัดเชียงใหม่ อ.เมือง           | 170                               | 187      | 158      | 61       | 61       | ปานกลาง     |
|           | โรงเรียนยุพราชวิทยาลัย อ.เมือง             | 156                               | 181      | 148      | 64       | 57       | ปานกลาง     |
|           | พระตำหนักภูพิงคราชนิเวศน์* (Mobile)        | 29                                | 30       | 29       | 18       | 17       | ดี          |

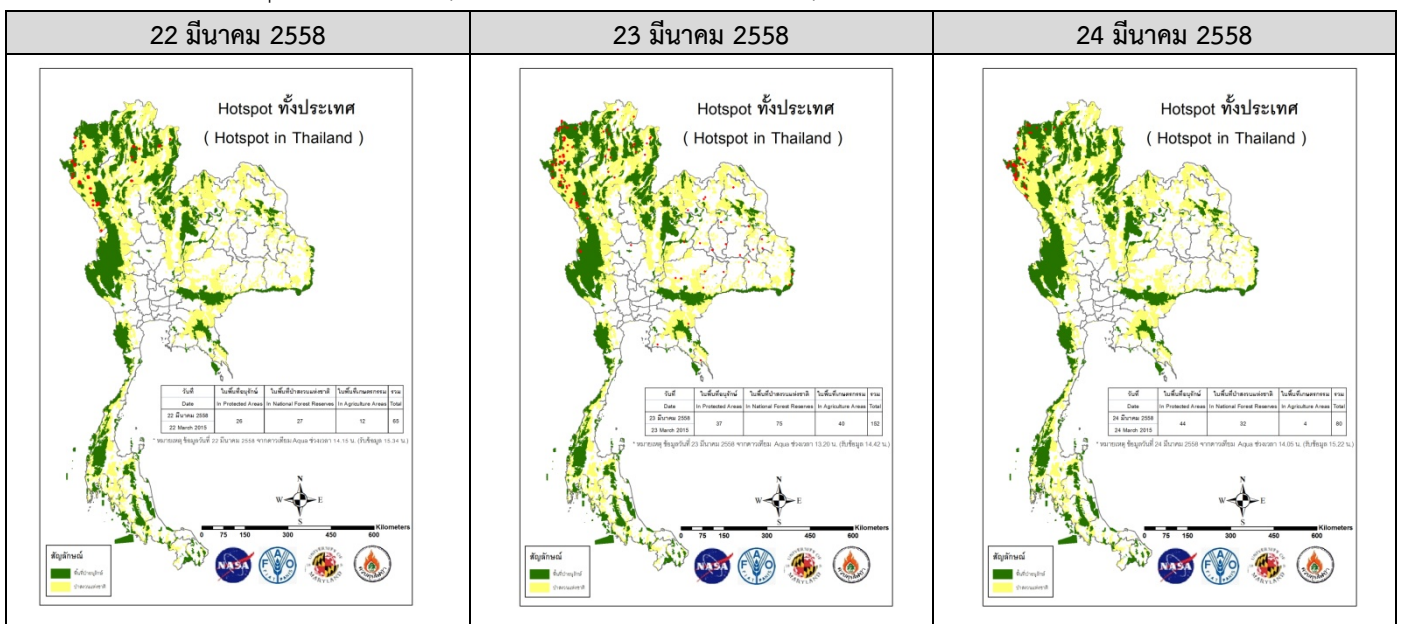
<sup>1</sup>PM<sub>10</sub> คือ ปริมาณฝุ่นละอองขนาดไม่เกิน 10 ไมครอน มาตรฐานค่าเฉลี่ย 24 ชั่วโมง ต้องไม่เกิน 120 ไมโครกรัมต่อลูกบาศก์เมตร

| จังหวัด   | ชื่อสถานี                                    | ค่า PM <sub>10</sub> <sup>1</sup> |          |          |          |          | คุณภาพอากาศ  |
|---|--|-----------------------------------|----------|----------|----------|----------|--------------|
|   |  | 20 มี.ค.                          | 21 มี.ค. | 22 มี.ค. | 23 มี.ค. | 24 มี.ค. |              |
| ลำปาง   | สถานีอุตุนิยมวิทยาลำปาง อ.เมือง              | 150                               | 189      | 135      | -        | -        | -            |
|   | โรงพยาบาลส่งเสริมสุขภาพบ้านสบป่าด อ.แม่เมาะ  | 124                               | 129      | 101      | 74       | 68       | ปานกลาง      |
|   | โรงพยาบาลส่งเสริมสุขภาพบ้านท่าสี่ อ.แม่เมาะ  | 157                               | 146      | 103      | 65       | 64       | ปานกลาง      |
|   | การประปาส่วนภูมิภาคแม่เมาะ อ.แม่เมาะ         | 132                               | 134      | 117      | 74       | 68       | ปานกลาง      |
| ลำพูน   | สนามกีฬา อบจ.                                | 111                               | 161      | 118      | 59       | 56       | ปานกลาง      |
| แม่ฮ่องสอน  | สนง.ทรัพยากรธรรมชาติและสิ่งแวดล้อม อ.เมือง   | 160                               | 205      | 253      | 163      | 131      | มีผลกระทบต่อ |
| น่าน  | สำนักงานเทศบาลเมืองน่าน อ.เมือง              | 136                               | 139      | 125      | 76       | 62       | ปานกลาง      |
| แพร่  | สถานีอุตุนิยมวิทยาแพร่ อ.เมือง               | 126                               | 118      | 108      | 82       | 68       | ปานกลาง      |
| พะเยา   | อุทยานการเรียนรู้กว๊านพะเยา อ.เมือง          | 197                               | 201      | 143      | 78       | 66       | ปานกลาง      |
| ตาก   | สถานีอุตุนิยมวิทยาแม่สอด อ.แม่สอด            | 127                               | 137      | 134      | 133      | 117      | ปานกลาง      |
| อุตรดิตถ์   | สนง.ทรัพยากรธรรมชาติและสิ่งแวดล้อม* (Mobile) | 82                                | 88       | 75       | 52       | 45       | ปานกลาง      |
| ค่า PM <sub>10</sub> เฉลี่ย 14* สถานีในภาคเหนือ<br>(*ไม่รวมสถานีภู่งวงราชชนนิเวศน์ และสนง.ทรัพยากรธรรมชาติและสิ่งแวดล้อม อุตรดิตถ์) |  | 160                               | 168      | 147      | 85       | 72       | -            |

ที่มา: กรมควบคุมมลพิษ



แผนภาพแสดงจุดความร้อน (Hotspot) ในประเทศไทยจากดาวเทียม Aqua ระบบ MODIS



ที่มา: ส่วนควบคุมไฟฟ้า กรมอุทยานสัตว์ป่าและพันธุ์พืช

๑ สถานการณ์ปริมาณน้ำเก็บกักในอ่างเก็บน้ำที่สำคัญ

| ชื่ออ่างเก็บน้ำ              | ความจุของอ่างที่<br>รณก. <sup>2</sup> (ล้าน ลบ.ม.) | ปริมาณน้ำในอ่างฯ(%) |          |          |          |          | หมายเหตุ            |
|------------------------------|--|---------------------|----------|----------|----------|----------|---------------------|
|                              |  | 20 มี.ค.            | 21 มี.ค. | 22 มี.ค. | 23 มี.ค. | 24 มี.ค. |                     |
| <b>ภาคเหนือ</b>              |  |                     |          |          |          |          |                     |
| - ภูมิพล(ตาก)                | 13,462   | 42                  | 42       | 42       | 42       | 42       | ระดับน้ำต่ำกว่า 60% |
| - สิริกิต์(อุตรดิตถ์)        | 9,510  | 56                  | 56       | 56       | 56       | 56       | ระดับน้ำต่ำกว่า 60% |
| - แม่จัด(เชียงใหม่)          | 265  | 53                  | 53       | 52       | 52       | 51       | ระดับน้ำต่ำกว่า 60% |
| - แม่กวง(เชียงใหม่)          | 263  | 16                  | 16       | 16       | 16       | 16       | ระดับน้ำต่ำกว่า 20% |
| - กิวลม(ลำปาง)               | 106  | 51                  | 50       | 49       | 47       | 46       | ระดับน้ำต่ำกว่า 60% |
| - กิวคอง(ลำปาง)              | 170  | 43                  | 43       | 43       | 42       | 42       | ระดับน้ำต่ำกว่า 60% |
| - แควน้อย(พิษณุโลก)          | 939  | 43                  | 43       | 42       | 42       | 42       | ระดับน้ำต่ำกว่า 60% |
| <b>ภาคตะวันออกเฉียงเหนือ</b> |  |                     |          |          |          |          |                     |
| - ห้วยหลวง(อุดรธานี)         | 135  | 31                  | 31       | 31       | 31       | 31       | ระดับน้ำต่ำกว่า 40% |
| - น้ำอูน(สกลนคร)             | 520  | 46                  | 46       | 45       | 45       | 44       | ระดับน้ำต่ำกว่า 60% |
| - น้ำพุง(สกลนคร)             | 166  | 34                  | 34       | 34       | 34       | 34       | ระดับน้ำต่ำกว่า 40% |
| - จุฬารักษ์(ชัยภูมิ)         | 164  | 48                  | 48       | 48       | 48       | 48       | ระดับน้ำต่ำกว่า 60% |
| - อุบลรัตน์(ขอนแก่น)         | 2,431  | 42                  | 42       | 41       | 41       | 41       | ระดับน้ำต่ำกว่า 60% |
| - ลำปาว(กาฬสินธุ์)           | 1,980  | 35                  | 35       | 35       | 34       | 34       | ระดับน้ำต่ำกว่า 40% |
| - ลำตะคอง(นครราชสีมา)        | 314  | 40                  | 40       | 39       | 39       | 39       | ระดับน้ำต่ำกว่า 40% |
| - ลำพระเพลิง(นครราชสีมา)     | 110  | 24                  | 23       | 23       | 23       | 23       | ระดับน้ำต่ำกว่า 40% |
| - มูลบน(นครราชสีมา)          | 141  | 43                  | 43       | 43       | 43       | 43       | ระดับน้ำต่ำกว่า 60% |
| - ลำแซะ(นครราชสีมา)          | 275  | 45                  | 44       | 44       | 44       | 44       | ระดับน้ำต่ำกว่า 60% |
| - ลำน้ำรอง(บุรีรัมย์)        | 121  | 58                  | 58       | 58       | 57       | 57       | ระดับน้ำต่ำกว่า 60% |
| - ลำปลายมาศ(นครราชสีมา)      | 98   | 55                  | 55       | 55       | 55       | 55       | ระดับน้ำต่ำกว่า 60% |
| <b>ภาคกลาง</b>               |  |                     |          |          |          |          |                     |
| - ป่าสัก(ลพบุรี)             | 960  | 43                  | 43       | 42       | 42       | 42       | ระดับน้ำต่ำกว่า 60% |
| - ทับเสลา(อุทัยธานี)         | 160  | 31                  | 31       | 31       | 31       | 31       | ระดับน้ำต่ำกว่า 40% |
| - กระเสียว(สุพรรณบุรี)       | 240  | 45                  | 45       | 45       | 45       | 45       | ระดับน้ำต่ำกว่า 60% |
| - ศรีนครินทร์(กาญจนบุรี)     | 17,745   | 71                  | 71       | 70       | 70       | 70       | -                   |
| - วชิราลงกรณ์(กาญจนบุรี)     | 8,860  | 52                  | 52       | 52       | 52       | 52       | ระดับน้ำต่ำกว่า 60% |
| <b>ภาคตะวันออก</b>           |  |                     |          |          |          |          |                     |
| - ชุนด่านฯ(นครนายก)          | 224  | 35                  | 34       | 34       | 33       | 33       | ระดับน้ำต่ำกว่า 40% |
| - คลองสิียด(ฉะเชิงเทรา)      | 420  | 26                  | 26       | 25       | 25       | 25       | ระดับน้ำต่ำกว่า 40% |
| - บางพระ(ชลบุรี)             | 117  | 38                  | 38       | 37       | 37       | 37       | ระดับน้ำต่ำกว่า 40% |
| - หนองปลาไหล(ระยอง)          | 164  | 67                  | 66       | 65       | 65       | 65       | -                   |
| - ประแสร์(ระยอง)             | 248  | 79                  | 79       | 79       | 78       | 78       | -                   |
| - พระปรัง (สระแก้ว)          | 97   | 44                  | 43       | 43       | 43       | 42       | ระดับน้ำต่ำกว่า 60% |
| - ดอกกราย (ระยอง)            | 71   | 29                  | 29       | 29       | 28       | 28       | ระดับน้ำต่ำกว่า 40% |
| - คลองพระพุทธ (จันทบุรี)     | 70   | 70                  | 70       | 70       | 70       | 70       | -                   |
| <b>ภาคใต้</b>                |  |                     |          |          |          |          |                     |
| - แก่งกระเจา(เพชรบุรี)       | 710  | 50                  | 50       | 50       | 50       | 50       | ระดับน้ำต่ำกว่า 60% |
| - ปรามบุรี(ประจวบคีรีขันธ์)  | 347  | 49                  | 48       | 48       | 48       | 48       | ระดับน้ำต่ำกว่า 60% |
| - รัชชประภา(สุราษฎร์ธานี)    | 5,639  | 78                  | 78       | 77       | 77       | 77       | -                   |
| - บางกลาง(ยะลา)              | 1,454  | 92                  | 91       | 91       | 91       | 91       | -                   |

ที่มา: กรมชลประทาน

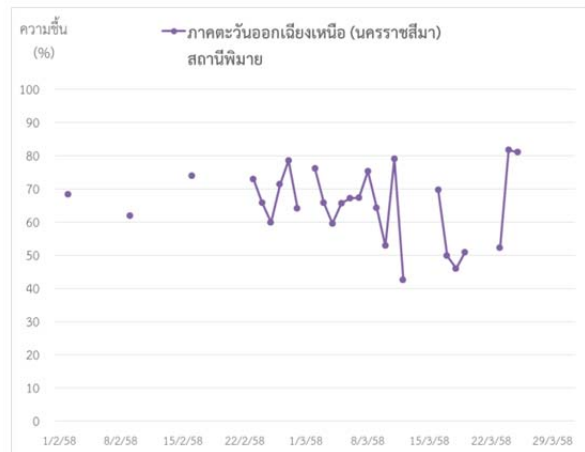
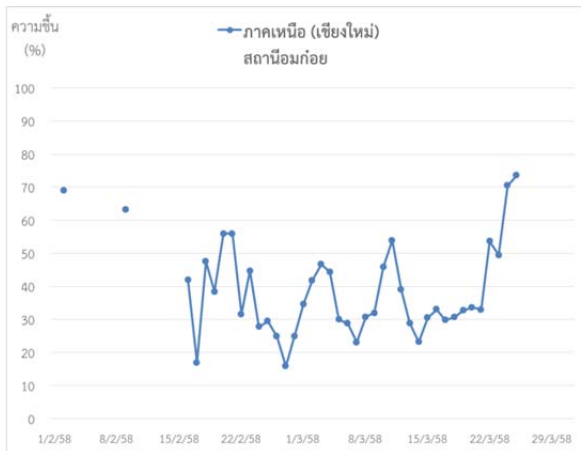
<sup>2</sup>รณก. = ระดับน้ำเก็บกัก

**การสภาพอากาศและการพยากรณ์อากาศ**

๑ ข้อมูลความชื้นจากการตรวจอากาศชั้นบน (Sounding) ระยะความสูง 0 - 10,000 ฟุต

| ภาค                   | สถานีตรวจอากาศ                    | ความชื้นสัมพัทธ์ (%) |          |          |          |          | หมายเหตุ |
|-----------------------|-----------------------------------|----------------------|----------|----------|----------|----------|----------|
|                       |                                   | 21 มี.ค.             | 22 มี.ค. | 23 มี.ค. | 24 มี.ค. | 25 มี.ค. |          |
| ภาคเหนือ              | สถานีเรดาร์ฝนหลวง อมก๋อย          | 33.0                 | 53.7     | 49.5     | 70.5     | 73.6     | -        |
|                       | สถานีตรวจอากาศเคลื่อนที่ พิษณุโลก | 66.7                 | 78.6     | 82.9     | 84.2     | 76.5     | -        |
| ภาคกลาง               | สถานีเรดาร์ฝนหลวง ตาคลี           | 57.0                 | -        | -        | -        | -        | -        |
| ภาคตะวันออกเฉียงเหนือ | สถานีเรดาร์ฝนหลวง พิมาย           | -                    | -        | 52.2     | 81.6     | 81.0     | -        |
| ภาคตะวันออก           | สถานีเรดาร์ฝนหลวง สัตหีบ          | 79.9                 | 84.6     | 82.4     | 82.7     | 82.8     | -        |
| ภาคใต้                | สถานีเรดาร์ฝนหลวง สุราษฎร์ธานี    | 71.4                 | 82.7     | 80.0     | 65.1     | 63.5     | -        |

๑ กราฟแสดงแนวโน้มความชื้นอากาศชั้นบนตั้งแต่วันที่ 2 กุมภาพันธ์ - ปัจจุบัน



## ๑ การพยากรณ์อากาศและลักษณะอากาศทั่วไป ประจำวันที่ 25 มีนาคม 2558

บริเวณความกดอากาศสูงจากประเทศจีน ยังคงแผ่เสริมลงมาปกคลุมประเทศไทยตอนบน และทะเลจีนใต้ ประกอบกับมีคลื่นกระแสลมตะวันตกจากประเทศพม่าเคลื่อนเข้าปกคลุมภาคเหนือ ลักษณะเช่นนี้ทำให้ในช่วงวันที่ 25-27 มีนาคม 2558 บริเวณภาคเหนือ และภาคกลาง จะมีพายุฤดูร้อนเกิดขึ้น โดยมีลักษณะของพายุฝนฟ้าคะนอง ลมกระโชกแรง กับมีลูกเห็บตกได้บางพื้นที่

## ๑ การพยากรณ์อากาศรายภาคและการวิเคราะห์สภาพอากาศในการปฏิบัติการฝนหลวง 7 วันข้างหน้า

|                                     |   |
|-------------------------------------|---|
| <b>ภาคเหนือ</b>                     |   |
| - พยากรณ์อากาศ                      | ในช่วงวันที่ 24-27 มี.ค. อากาศร้อนกับมีฟ้าหลัวในตอนกลางวัน อุณหภูมิต่ำสุด 20-24 องศาเซลเซียส อุณหภูมิสูงสุด 32-37 องศาเซลเซียส โดยมีพายุฝนฟ้าคะนองเป็นแห่งๆถึงกระจาย ร้อยละ 30-60 ของพื้นที่ กับมีลมกระโชกแรง และลูกเห็บตกบางแห่ง ส่วนในช่วงวันที่ 28-30 มี.ค. อุณหภูมิจะสูงขึ้น 2-4 องศาเซลเซียส อากาศร้อนกับมีฟ้าหลัวในตอนกลางวัน โดยมีพายุฝนฟ้าคะนองบางแห่งถึงเป็นแห่งๆ ร้อยละ 10-30 ของพื้นที่ กับมีลมกระโชกแรงบางแห่ง ส่วนมากทางตอนล่างของภาค อุณหภูมิต่ำสุด 20-25 องศาเซลเซียส อุณหภูมิสูงสุด 35-39 องศาเซลเซียส ลมตะวันตก ความเร็ว 10-30 กม./ชม. |
| - วิเคราะห์โอกาสปฏิบัติการฝนหลวง    | บริเวณความกดอากาศสูงจากประเทศจีนได้แผ่ลงมาปกคลุมบริเวณประเทศไทยตอนบน ประกอบกับยังคงมีคลื่นกระแสลมตะวันตกเคลื่อนจากประเทศพม่าเข้ามาปกคลุมบริเวณภาคเหนือของประเทศไทย ลักษณะเช่นนี้ทำให้ภาคเหนือ จะมีโอกาสในการปฏิบัติการฝนหลวงได้ โดยมีลักษณะของพายุฝนฟ้าคะนองปกคลุมเป็นแห่งๆ ถึงกระจายในบางพื้นที่ กับมีลมกระโชกแรงได้บางพื้นที่   |
| <b>ภาคกลาง</b>                      |   |
| - พยากรณ์อากาศ                      | ในช่วงวันที่ 24-26 มี.ค. มีพายุฝนฟ้าคะนองเป็นแห่งๆ ถึงกระจาย ร้อยละ 20-40 ของพื้นที่ กับมีลมกระโชกแรงบางแห่ง อุณหภูมิต่ำสุด 24-26 องศาเซลเซียส อุณหภูมิสูงสุด 33-36 องศาเซลเซียส ส่วนในช่วงวันที่ 27-30 มี.ค. อุณหภูมิจะสูงขึ้น 2-4 องศาเซลเซียส อากาศร้อนกับมีฟ้าหลัวในตอนกลางวัน โดยมีพายุฝนฟ้าคะนองบางแห่งถึงเป็นแห่งๆ ร้อยละ 10-20 ของพื้นที่ กับมีลมกระโชกแรงบางแห่ง อุณหภูมิต่ำสุด 24-26 องศาเซลเซียส อุณหภูมิสูงสุด 35-38 องศาเซลเซียส ลมตะวันออกเฉียงใต้ ความเร็ว 15-30 กม./ชม.   |
| - วิเคราะห์โอกาสปฏิบัติการฝนหลวง    | คาดการณ์ว่าวันที่ 25-27 จะเกิดลมกระโชกและมีพายุฝนฟ้าคะนองกระจายเป็นแห่งๆ บริเวณจังหวัดนครสวรรค์ ลพบุรี สระบุรี กาญจนบุรี และอุทัยธานี   |
| <b>ภาค ต.อ.เฉียงเหนือ</b>           |   |
| - พยากรณ์อากาศ                      | ในช่วงวันที่ 24-26 มี.ค. มีพายุฝนฟ้าคะนองเป็นแห่งๆ ร้อยละ 20-30 ของพื้นที่ กับมีลมกระโชกแรงบางแห่ง อุณหภูมิต่ำสุด 22-25 องศาเซลเซียส อุณหภูมิสูงสุด 33-35 องศาเซลเซียส ส่วนในช่วงวันที่ 27-30 มี.ค. อุณหภูมิจะสูงขึ้น 2-4 องศาเซลเซียส อากาศร้อนกับมีฟ้าหลัวในตอนกลางวัน โดยมีพายุฝนฟ้าคะนองบางแห่งถึงเป็นแห่งๆ ร้อยละ 10-20 ของพื้นที่ กับมีลมกระโชกแรงบางแห่ง ส่วนมากทางตอนบน และด้านตะวันตกของภาค อุณหภูมิต่ำสุด 23-26 องศาเซลเซียส อุณหภูมิสูงสุด 35-38 องศาเซลเซียส ลมตะวันออกเฉียงใต้ ความเร็ว 15-30 กม./ชม.                                      |
| - วิเคราะห์โอกาสปฏิบัติการฝนหลวง    | บริเวณความกดอากาศสูงจากประเทศจีนแผ่ลงมาปกคลุมประเทศไทยตอนบน ประกอบกับมีคลื่นกระแสลมตะวันตกเคลื่อนจากประเทศพม่าเข้ามาปกคลุมบริเวณภาคเหนือ ส่งผลให้ภาคตะวันออกเฉียงเหนือ อาจมีพายุฤดูร้อนเกิดขึ้น โดยมีลักษณะของพายุฝนฟ้าคะนองกับลมกระโชกแรง และมีลูกเห็บตกได้บางพื้นที่ ลักษณะอากาศเช่นนี้เอื้อต่อการปฏิบัติการฝนหลวง (หมายเหตุ: ยังคงมีบางพื้นที่ไม่ต้องการฝน เนื่องจากอยู่ในระยะเก็บเกี่ยว (อ้อย))   |
| <b>ภาคตะวันออก</b>                  |   |
| - พยากรณ์อากาศ                      | ในช่วงวันที่ 24-27 มี.ค. มีพายุฝนฟ้าคะนองเป็นแห่งๆ ถึงกระจาย ร้อยละ 30-40 ของพื้นที่ กับมีลมกระโชกแรงบางแห่ง อุณหภูมิต่ำสุด 24-26 องศาเซลเซียส อุณหภูมิสูงสุด 32-35 องศาเซลเซียส ส่วนในช่วงวันที่ 28-30 มี.ค. ตอนบนของภาคมีอากาศร้อนในตอนกลางวัน โดยพายุฝนฟ้าคะนองเป็นแห่งๆ ร้อยละ 20-30 ของพื้นที่ กับมีลมกระโชกแรงบางแห่ง อุณหภูมิต่ำสุด 24-27 องศาเซลเซียส อุณหภูมิสูงสุด 32-37 องศาเซลเซียส ลมตะวันออกเฉียงใต้ ความเร็ว 15-30 กม./ชม. ทะเลมีคลื่นสูงประมาณ 1 เมตร บริเวณที่มีพายุฝนฟ้าคะนองมีคลื่นสูงประมาณ 2 เมตร                                  |
| - วิเคราะห์โอกาสปฏิบัติการฝนหลวง    | ภาคตะวันออก ยังคงมีโอกาสเกิดพายุฝนฟ้าคะนองและลมกระโชกแรงในบางพื้นที่ และยังคงวางแผนบินปฏิบัติการ ฝนหลวงได้ในระยะ 1-2 วันนี้   |
| <b>ภาคใต้</b>                       |   |
| - พยากรณ์อากาศ (ภาคใต้ฝั่งตะวันออก) | ในช่วงวันที่ 24-27 มี.ค. มีฝนฟ้าคะนองบางแห่งถึงเป็นแห่งๆ ร้อยละ 10-30 ของพื้นที่ ส่วนมากทางตอนบนของภาค ส่วนในช่วงวันที่ 28-30 มี.ค. มีฝนฟ้าคะนองเป็นแห่งๆ ร้อยละ 20-30 ของพื้นที่ ส่วนมากทางตอนล่างของภาค อุณหภูมิต่ำสุด 23-25 องศาเซลเซียส อุณหภูมิสูงสุด 30-35 องศาเซลเซียส ลมตะวันออกเฉียงใต้ ความเร็ว 15-35 กม./ชม. ทะเลมีคลื่นสูง 1-2 เมตร ส่วนบริเวณที่มีฝนฟ้าคะนองจะมีคลื่นสูง ประมาณ 2 เมตร   |

|                                       |  |
|---------------------------------------|--|
| - พยากรณ์อากาศ<br>(ภาคใต้ฝั่งตะวันตก) | ในช่วงวันที่ 24-27 มี.ค. อากาศร้อนในตอนกลางวัน โดยมีฝนฟ้าคะนองบางแห่งถึงเป็นแห่งๆ ร้อยละ 10-20 ของพื้นที่ ส่วนในช่วงวันที่ 28-30 มี.ค. มีฝนฟ้าคะนองเป็นแห่งๆ ร้อยละ 20-30 ของพื้นที่ อุณหภูมิต่ำสุด 23-25 องศาเซลเซียส อุณหภูมิสูงสุด 34-37 องศาเซลเซียส ลมตะวันออกเฉียงใต้ ความเร็ว 15-35 กม./ชม. ทะเลมีคลื่นสูงประมาณ 1 เมตร ส่วนบริเวณที่มีฝนฟ้าคะนองจะมีคลื่นสูง ประมาณ 2 เมตร |
| - วิเคราะห์โอกาส<br>ปฏิบัติการฝนหลวง  | ท้องฟ้าหลักกับอากาศร้อนในตอนกลางวัน และมีโอกาสเกิดการก่อตัวของกลุ่มเมฆคิวมูลัสบริเวณราชบุรี เพชรบุรี ประจวบคีรีขันธ์ ชุมพร สุราษฎร์ธานี นครศรีธรรมราช พังงา กระบี่ ตรัง สตูล ทำให้มีโอกาสปฏิบัติการฝนหลวงได้   |

ที่มา: การพยากรณ์อากาศได้จากกรมอุตุนิยมวิทยา

### การปฏิบัติการฝนหลวงประจำวันตามแผนป้องกันภัยพิบัติ 2558

| ผลปฏิบัติการฝนหลวง ประจำวันที่ 24 มีนาคม 2558 |                                |                               |   |                                  |  |   | 25 มี.ค.2558 ณ 10.00 น.   |                                      |
|---|--------------------------------|-------------------------------|---|----------------------------------|--|---|---|--------------------------------------|
| ภาค/หน่วยฯ                                    | หน่วย<br>ปฏิบัติการ<br>(หน่วย) | เครื่องบิน<br>ผล./ทอ.<br>(ลำ) | จำนวน<br>เที่ยวบิน<br>(เที่ยว)  | จำนวน<br>ชั่วโมงบิน<br>(ชั่วโมง) | ปริมาณการใช้<br>สารฝนหลวง<br>(ตัน/นัด) | จังหวัดที่มีการรายงานฝนตก<br>(อำเภอ/อ่างเก็บน้ำขนาดใหญ่)  | การวางแผนประจำวัน   |                                      |
| <b>เหนือ</b>                                  | <b>2</b>                       | <b>5</b>                      | <b>8</b>  | <b>15:40</b>                     | <b>8.0</b>                             | <b>7</b>  |   |                                      |
| - เชียงใหม่                                   | 1                              | Casa(2)                       | 4   | 8:20                             | 4.0                                    | ฝนตกเล็กน้อยถึงปานกลางบริเวณพื้นที่ จ.เชียงใหม่ (อ.อมก๋อย ฮอด แม่แจ่ม สะเมิง ดอยเต่า จอมทอง เมือง สารภี หางดง) จ.แม่ฮ่องสอน (อ.แม่สะเรียง แม่ลาน้อย ขุนยวม เมือง) จ.ลำพูน (บ้านโฮ้ง ป่าซาง เวียงหนองล่อง เมือง)   | บรรเทาปัญหาหมอกควันและไฟป่า จ.แม่ฮ่องสอน เชียงใหม่ ลำพูน ลำปาง  |                                      |
| - พิษณุโลก                                    | 1                              | Casa(2)<br>SKA(1)             | 4   | 7:20                             | 4.0                                    | มีฝนเล็กน้อยถึงหนัก บริเวณพื้นที่ จ.เพชรบูรณ์ (วิเชียรบุรี ศรีเทพ บึงสามพัน เมือง วังโป่ง ชนแดน) จ.พิจิตร(ดงเจริญ บางมูลนาก ตะพานหิน โปะทะเล วชิร บารมี สามง่าม) จ.พิษณุโลก (นครไทย วังทอง เมือง เนินมะปราง บางกระทุ่ม) จ.แพร่(ลอง เด่นชัย วังชิ้น สูงเม่น) | บรรเทาปัญหาหมอกควันและไฟป่า แพร่ น่าน อุตรดิตถ์ และพื้นที่การเกษตร พิจิตร เพชรบูรณ์ พิษณุโลก  |                                      |
| <b>กลาง</b>                                   | <b>1</b>                       | <b>3</b>                      | <b>-</b>  | <b>-</b>                         | <b>-</b>                               | <b>-</b>  |   |                                      |
| - นครสวรรค์                                   | 1                              | Caravan(3)                    | ไม่ปฏิบัติการฝนหลวง เนื่องจาก สภาพอากาศปิด มีลมกรรโชกแรงและมีฝนตกบริเวณสนามบินและพื้นที่ใกล้เคียงโดยรอบ |                                  |  |   |   | Stand By ติดตามและวิเคราะห์สภาพอากาศ |
| <b>ตะวันออก</b>                               | <b>2</b>                       | <b>5</b>                      | <b>10</b>   | <b>15:40</b>                     | <b>7.0</b>                             | <b>7</b>  |   |                                      |
| - ระยอง                                       | 1                              | Caravan(2)                    | 4   | 7:40                             | 2.8                                    | มีฝนตกเป็นบริเวณกว้าง โดยมีลักษณะฝนตกเล็กน้อยถึงปานกลางหลายพื้นที่ และตกหนักบางพื้นที่ ในจ.ปราจีนบุรี จ.ฉะเชิงเทรา จ.ชลบุรี และ จ.ระยอง   | Stand By ติดตามและวิเคราะห์สภาพอากาศ  |                                      |
| - จันทบุรี                                    | 1                              | Caravan(3)                    | 6   | 8:00                             | 4.2                                    | มีฝนตกเล็กน้อย-ปานกลางเป็นบริเวณกว้างในพื้นที่ จ.สระแก้ว(อ.คลองหาด อ.วังสมบูรณ์ อ.วังน้ำเย็น) จ.จันทบุรี (อ.สอยดาว อ.โป่งน้ำร้อน อ.เขาฉกรรจ์ อ.แก่งหางแมว อ.มะขาม อ.ท่าใหม่ อ.ขลุง อ.นายายอาม อ.แหลมสิงห์ อ.เมือง) จ.ตราด(อ.บ่อไร่ อ.เขาสมิง อ.เมือง)       | พื้นที่ทางการเกษตรของ จ.สระแก้ว (อ.วังสมบูรณ์ อ.คลองหาด), จ.จันทบุรี (อ.สอยดาว อ.โป่งน้ำร้อน อ.แก่งหางแมว อ.เขาฉกรรจ์), จ.ตราด (อ.บ่อไร่ อ.เขาสมิง) |                                      |
| <b>ใต้</b>                                    | <b>2</b>                       | <b>4</b>                      | <b>10</b>   | <b>12:40</b>                     | <b>7.6</b>                             | <b>2/1</b>  |   |                                      |
| - หัวหิน                                      | 1                              | Caravan(2)                    | 8   | 9:20                             | 5.6                                    | มีฝนตกเล็กน้อยถึงปานกลางบริเวณ จ.ราชบุรี (อ.บ้านคา อ.ปากท่อ อ.สวนผึ้ง) จ.เพชรบุรี(อ.หนองหญ้าปล้อง) และลุ่มรับน้ำเขื่อนแก่งกระจาน  | Stand By ติดตามและวิเคราะห์สภาพอากาศ  |                                      |
| - สุราษฎร์ธานี                                | 1                              | Casa(2)                       | 2   | 3:20                             | 2.0                                    | ไม่มีฝนตก   | Stand By ติดตามและวิเคราะห์สภาพอากาศ  |                                      |
| <b>รวม</b>                                    | <b>7</b>                       | <b>17</b>                     | <b>28</b>   | <b>44:00</b>                     | <b>22.6</b>                            | <b>16/1</b>   |   |                                      |

กลุ่มวิชาการปฏิบัติการฝนหลวง กองปฏิบัติการฝนหลวง กรมฝนหลวงและการบินเกษตร